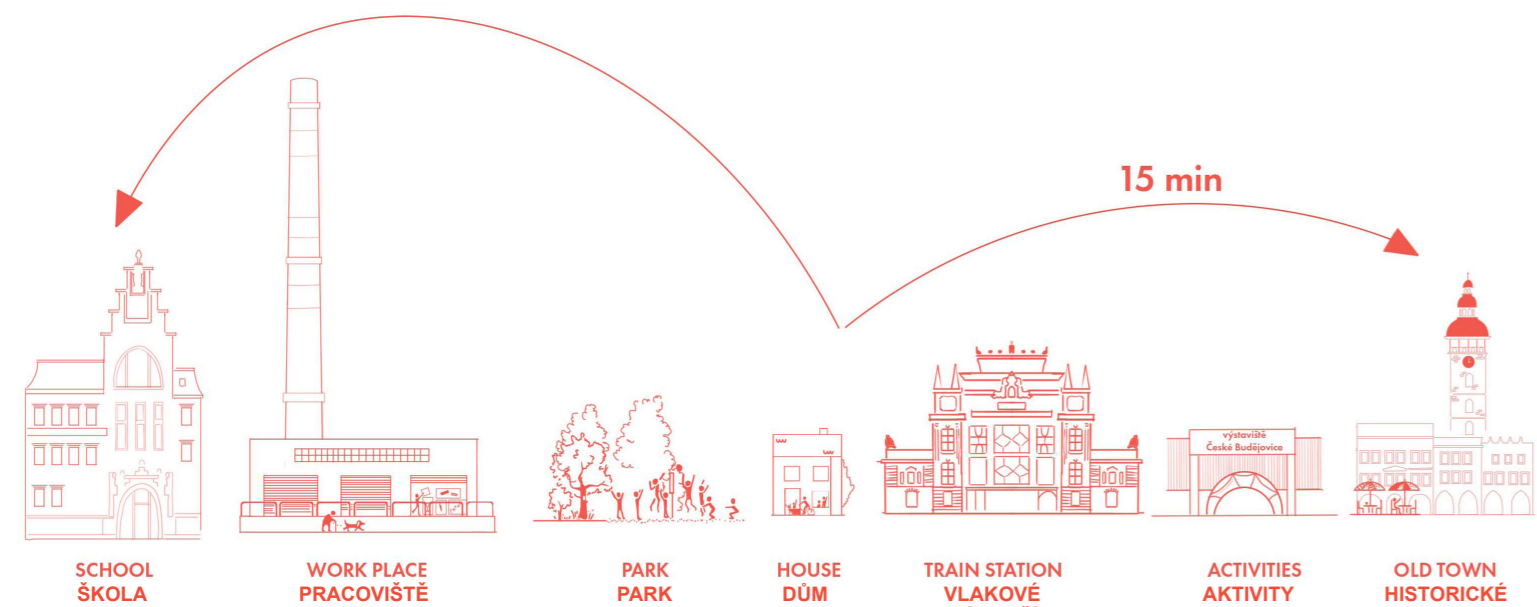


AMBICIÓZNÍ / AMBITIOUS ČESKÉ BUDĚJOVICE



Město krátkých vzdáleností



Město pro všechny generace

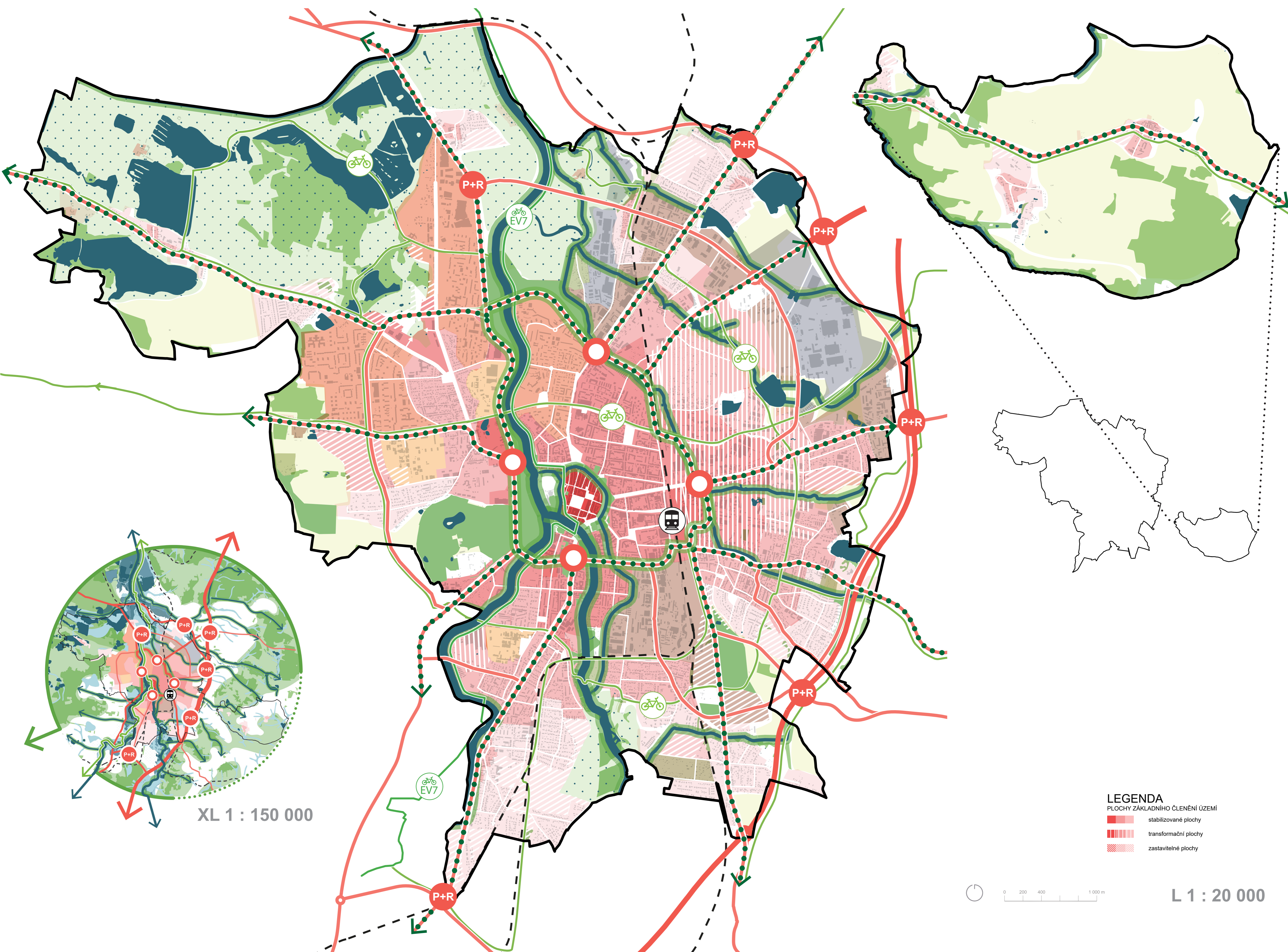


Klimaticky odolné město



Rozvíjející se město

ZÁKLADNÍ MYŠLENKY A PRINCIPY KONCEPČNÍHO NÁVRHU



Město pro 24 hodin / 365 dní



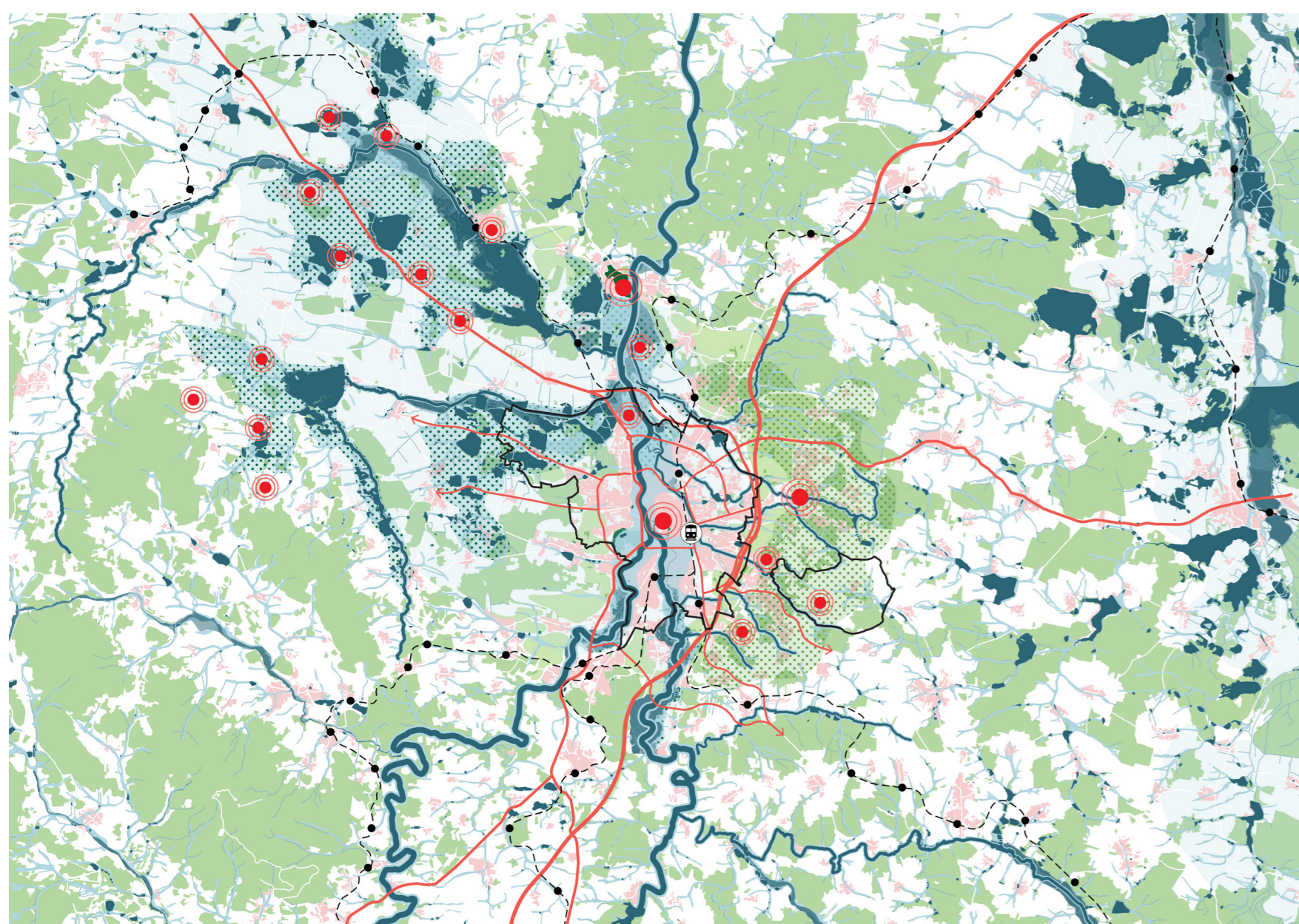
Město citlivé k vodě



Město podporující biodiverzitu

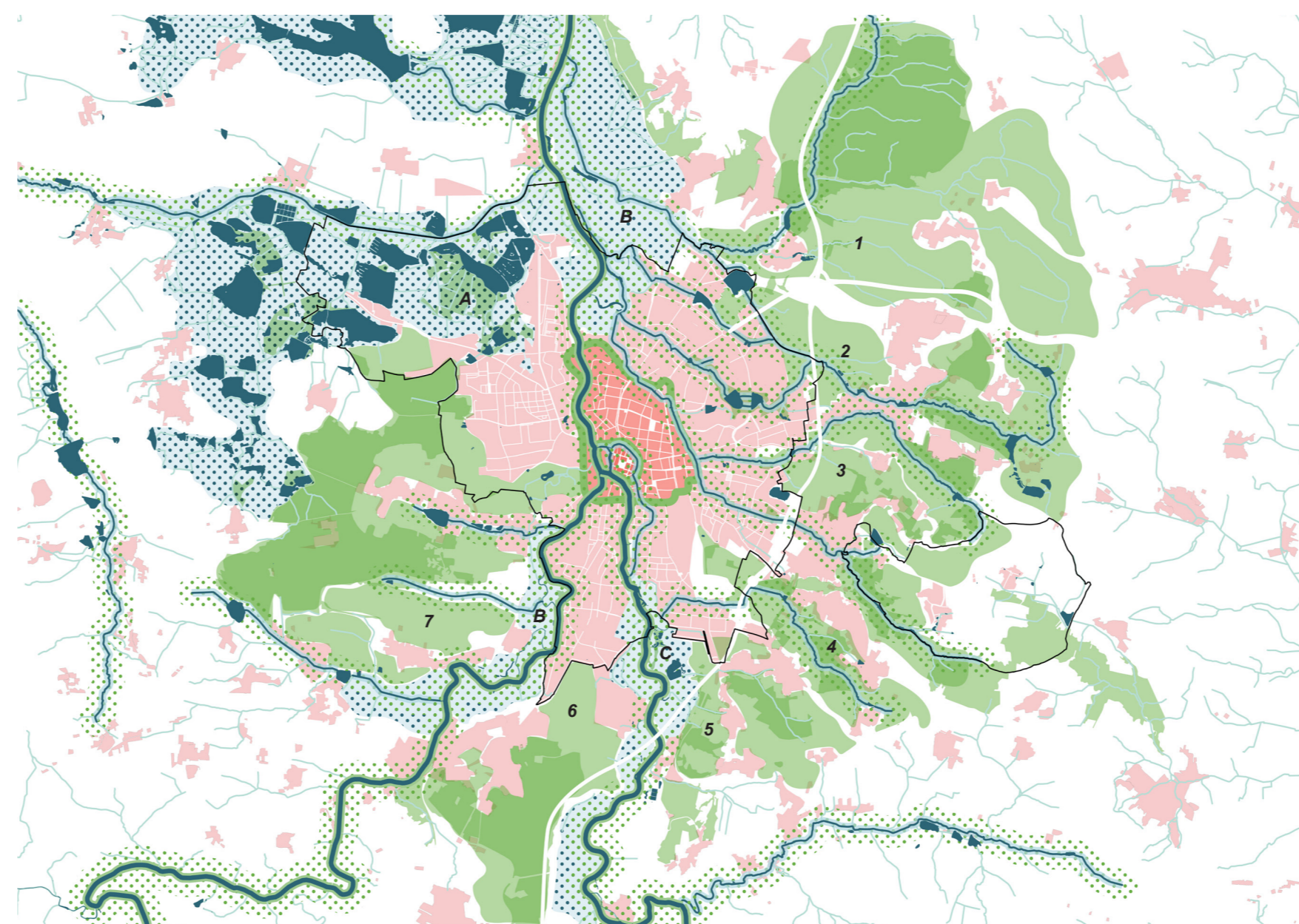


Produktivní město



Adaptace města na klimatickou změnu - systém zelené infrastruktury

Nástrojem pro funkční i významové propojení města a krajiny a zajištění široké škály služeb včetně odolnosti města na klimatickou změnu je **systém zelené infrastruktury města** navržený pro celou metropolitní oblast. Ten navrhujeme jako ucelený systém propojující městem ve všech úrovních plánování tak, aby propojoval hospodaření s vodami, tvorbu veřejného prostoru, rekreaci, mobilitu, ochranu přírody i zemědělství do jednoho prostorového systému.



Metropolitní a celoměstská úroveň (XL - L)

Hlavními prvky na celoměstské a metropolitní úrovni jsou **klíny volné krajiny (1-7, A-D)** vymezené v metropolitní oblasti a na ně navazující **městské zelené osy** kolem řek Vltavy a Malše a jejich bočních přítoků v městské zástavbě. Vztázným rámcem jsou pak **vymezená povodí a dílčí povodí potoků**, v rámci nichž je třeba navrhovat opatření na zlepšení stavu krajiny, která jediné tak mohou mít prokazatelný a měřitelný dopad na schopnost krajiny zadržovat dešťové srážky a sloužit jako prevence sucha a povodní.

České Budějovice v metropolitním měřítku

V návaznosti na správní území města České Budějovice se nachází prstenec okolních obcí se silnou vazbou na město, a to především z důvodu využívání jeho občanské vybavenosti, služeb a pracovních příležitostí. To má za následek zejména zvýšenou dopravní zátěž na komunikacích propojujících jednotlivé obce s městem a zvýšené nároky na parkování ve městě.

Jednotlivé vazby a trasy využívané obyvateli okolních obcí je důležité zmapovat a navrhnout **alternativy k individuální automobilové dopravě** jako je například cyklistická doprava, městská hromadná doprava nebo řešení parkování způsobem P+R.

V rámci samotného řešení územního plánu je potřeba **zanalýzovat plánované kapacity rozvoje jednotlivých okolních obcí** a připravit v návrhu územního plánu Českých Budějovic adekvátní reakci.

Nedílnou součástí řešení širších vazeb bude i zmapování systému zelené v územní plánovací dokumentaci jednotlivých obcí v návaznosti na hranice správního území města České Budějovice. Cílem je vytvořit **ucelený systém zelené**, který propojí jak jednotlivé části města, tak město samotné i do mentální mapy obyvatel, nikoliv jako prázdň dosud nezastavěné plochy, ale jako území s identitou a jasnou rolí ve vztahu ke kvalitě života obyvatel jako rekreační, přírodní i zemědělské zázemí města.

Průmět vymezených krajinných prvků do prostorové koncepce rozvoje města a jejich podchyčení v územním plánu povede k **synergii s rozvojem města a efektivnější ochraně** a posilování těchto důležitých funkcí. Prvky modrozelené infrastruktury a volné krajiny se tak dostávají i do mentální mapy obyvatel, nikoliv jako prázdň dosud nezastavěné plochy, ale jako území s identitou a jasnou rolí ve vztahu ke kvalitě života obyvatel jako rekreační, přírodní i zemědělské zázemí města.

To vyžaduje **koordinaci, sdílenou správu i řízení těchto příměstských přírodních území** včetně rozvíjení značky a jejich reprezentace, jde tedy hlavně o instrumenty, které jdou mimo územní plánování. Rozhodování v území ale musí tyto ambice být schopno chránit. Cíleme na propojení **expertního technického přístupu k vodě či ochraně přírody** s vlnanou a zažívanou krajinou a veřejným prostorem (rovina hodnot, vnímání, paměti a identity), které významně přispívá ke sblížení často nesouběžných laických i odborných hledisek a požadavků, otevírá mezi nimi synergie a přibližuje je k uskutečnění.

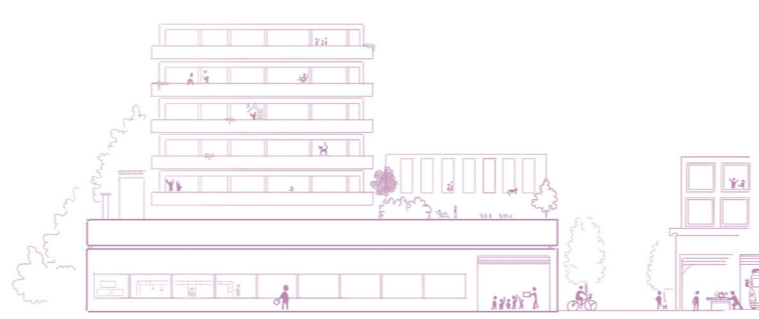
OSOBITÉ DNA OF ČESKÉ BUDĚJOVICE



Identita



Proměna strategických lokalit



Multifunkční čtvrť

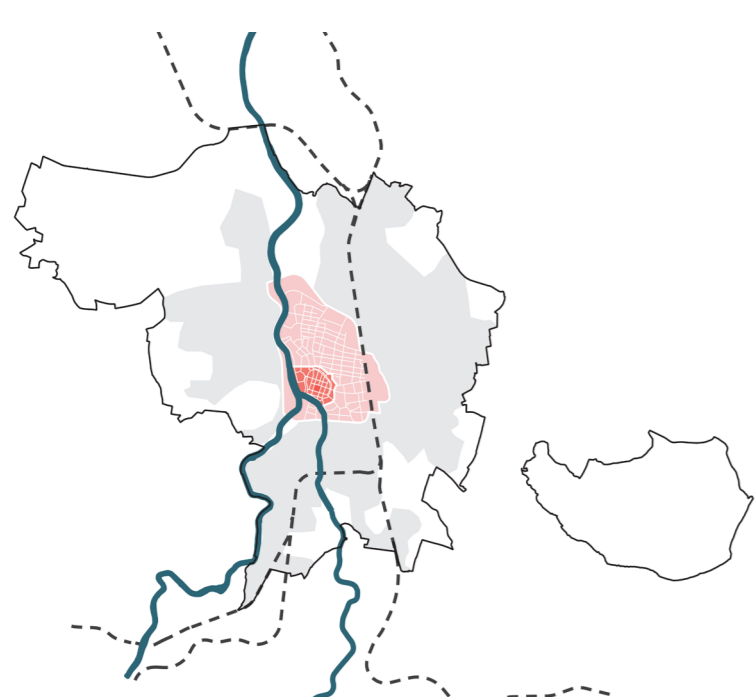
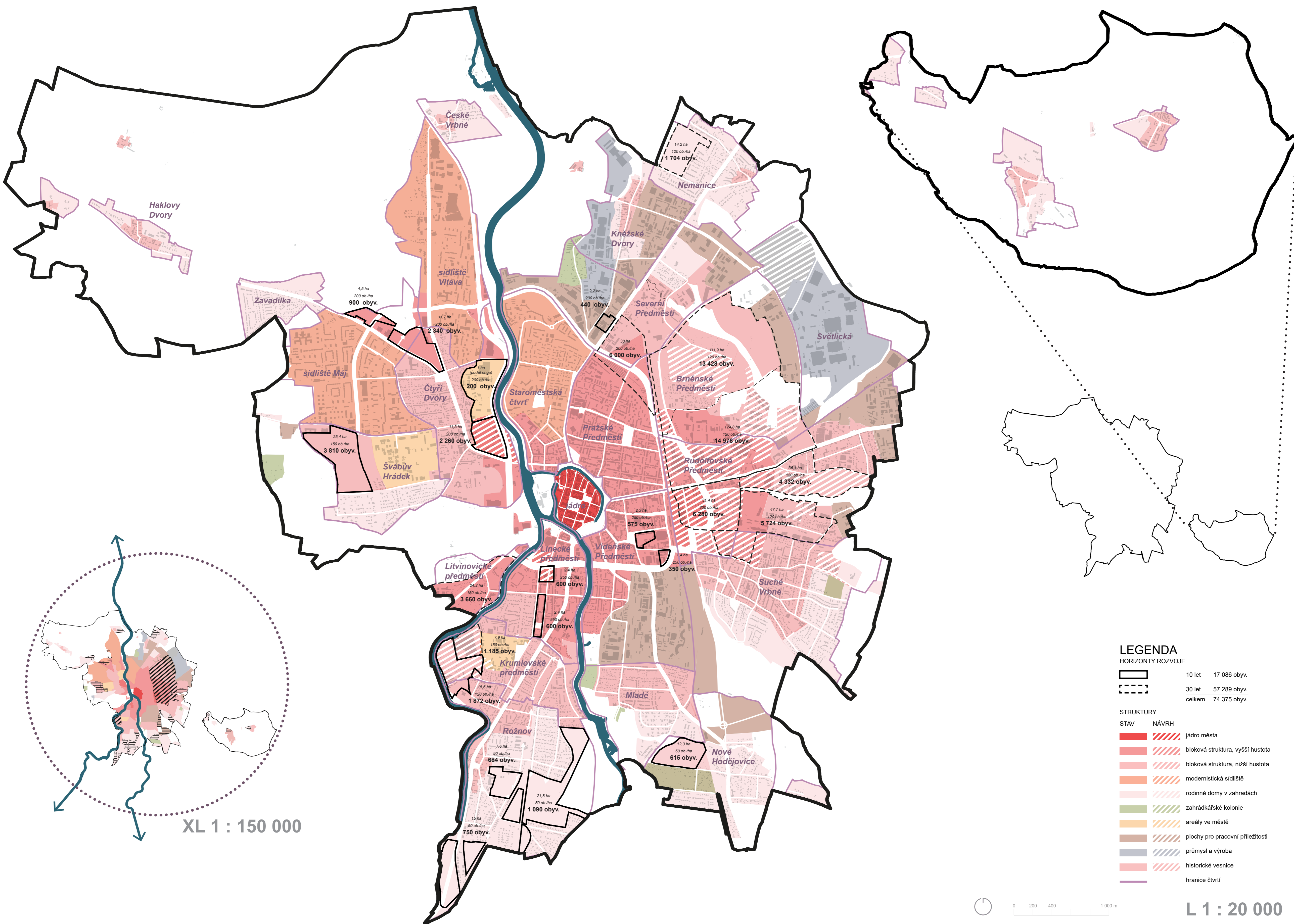


Dobrá hustota

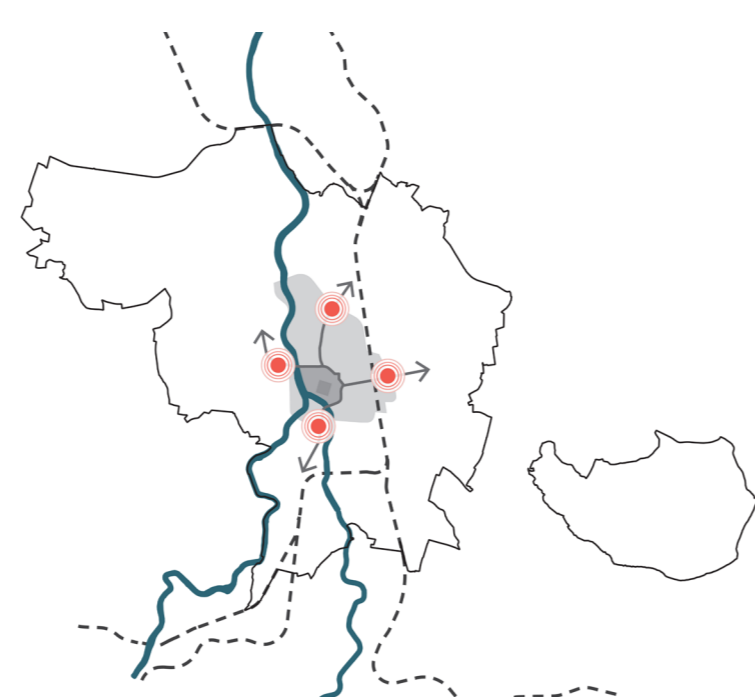


Nádraží jako nové centrum

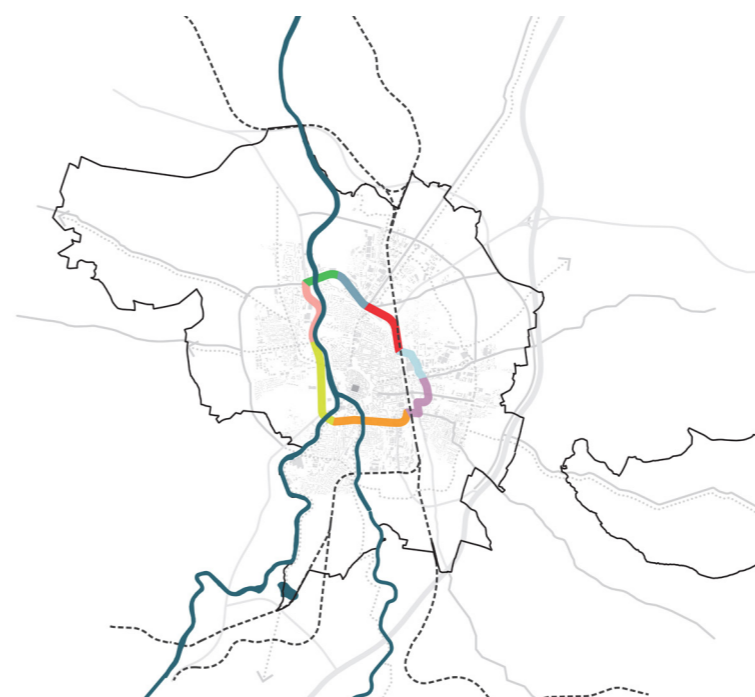
ROZDĚLENÍ DO CHARAKTERISTICKÝCH OBLASTÍ



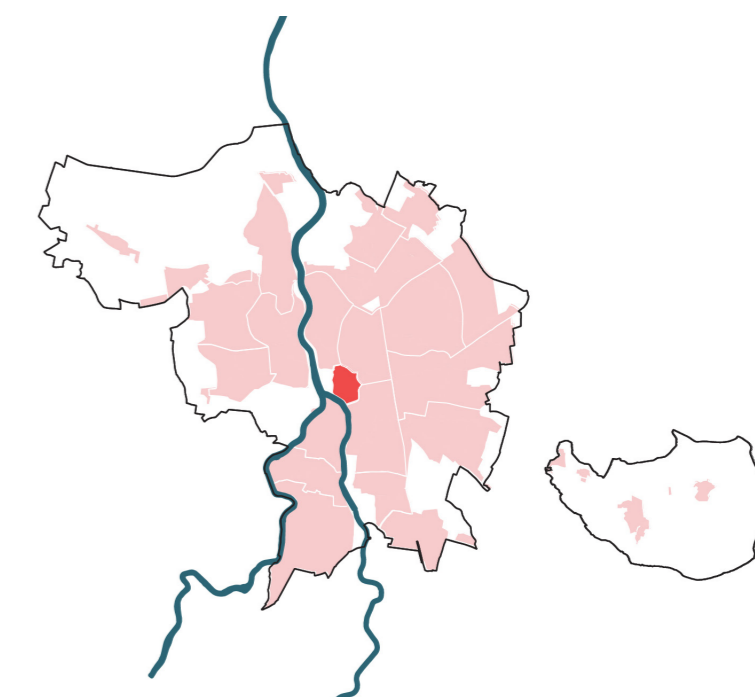
Posilování centra



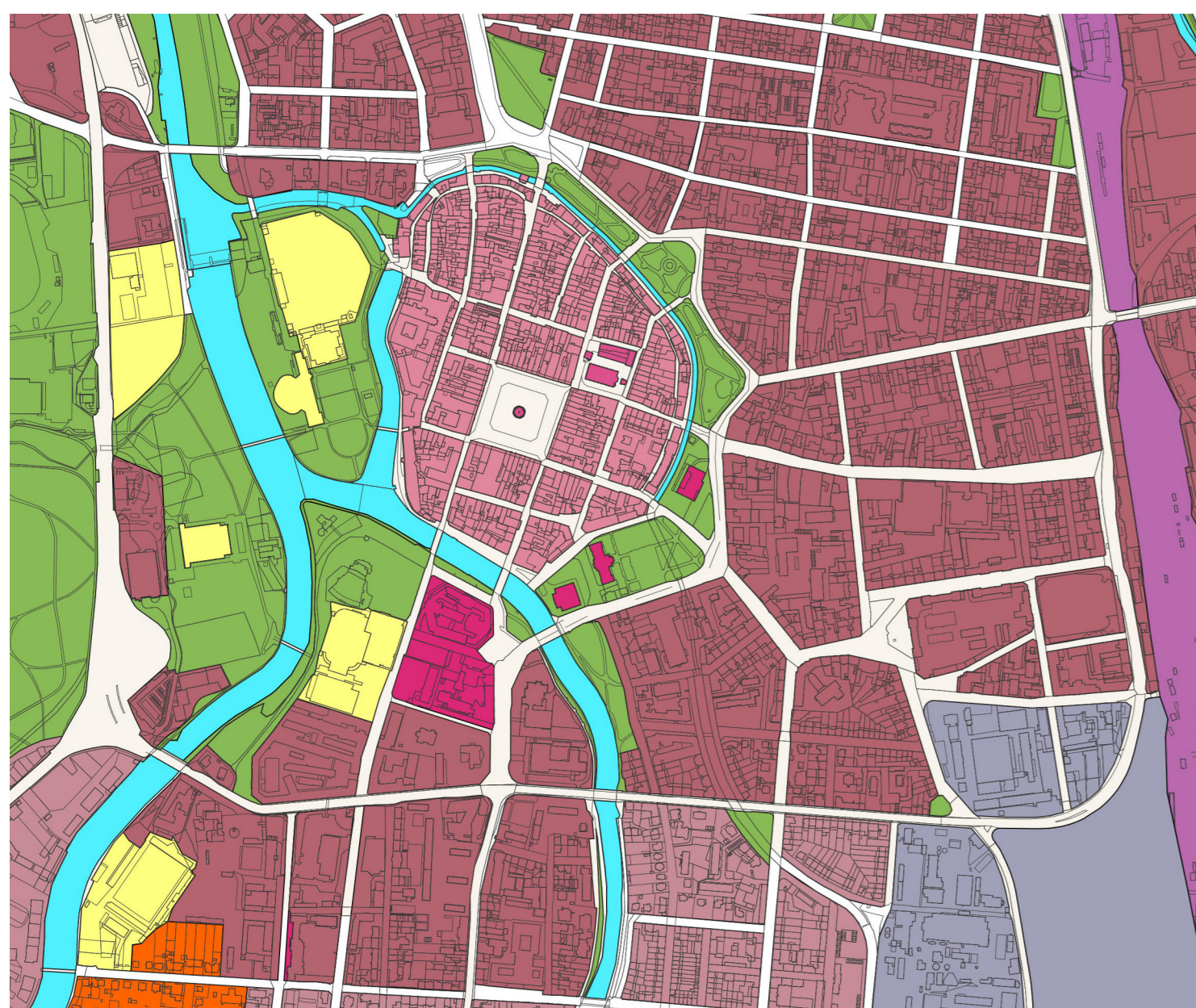
Silná subcentra



Proměnlivý charakter bulváru



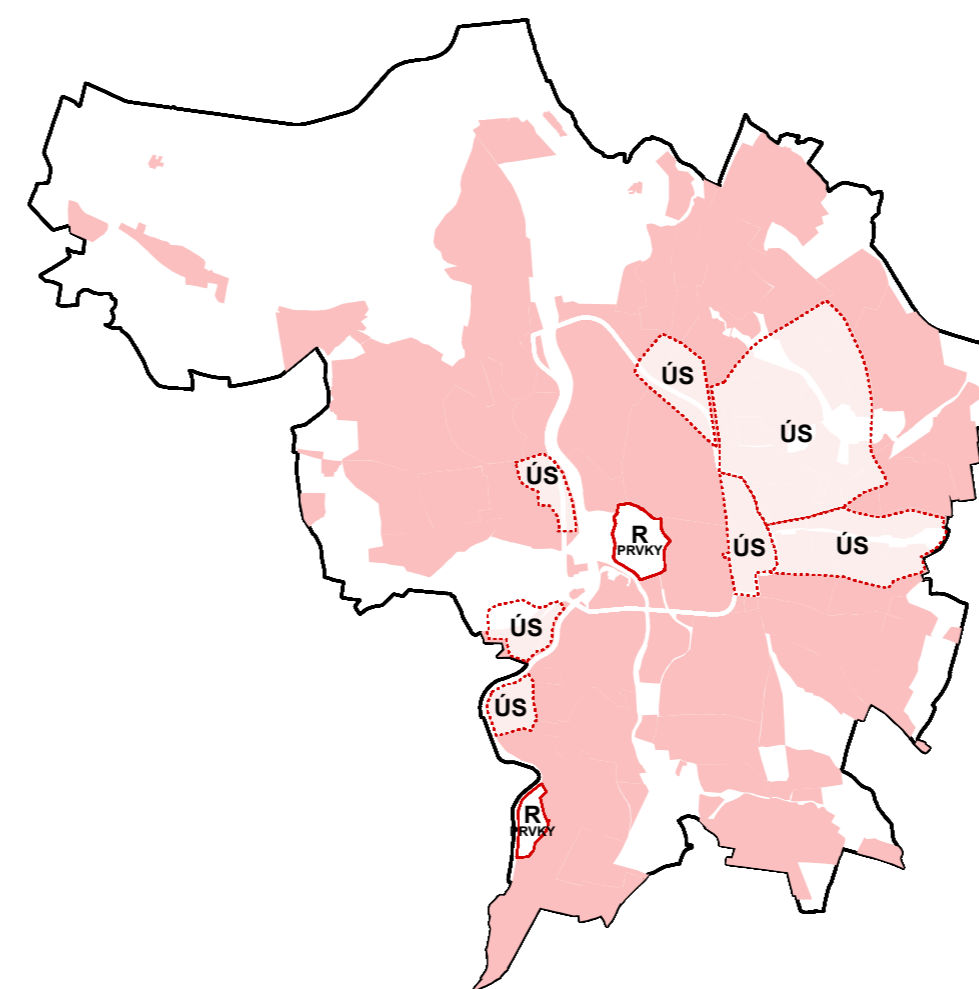
Čtvrť jako základní kámen



Plochy s rozdílným způsobem využití (výřez) 1: 10 000

Rozdílný způsob využití je navrhován především uvnitř zastavěného území. Dosud vymezené zastavitelné plochy při obvodu města budou územním plánem respektovány. Ve stabilizovaném území plán koordinuje příměrný rozvoj, v transformačních a zastavitelných plochách stanovuje jasná pravidla a rámec jejich proměn. Způsob vymezení ploch s rozdílným způsobem využití sleduje nastavené principy. Důraz je kladen na polyfunkčnost a flexibilitu rozvoje města.

- SC Smíšené obytné centrální**
Smíšené obytné centrální oblasti jsou umístěny v srdci města a kombinují rezidenční, komerční a veřejné funkce. Jejich charakter je výrazně ovlivněn blízkostí k historickému jádru města nebo městské okružní třídě. Tvoují prstenec okolo historického jádra, kde je hustota zástavby vyšší.
- SM Smíšené obytné městské**
Tyto funkční plochy jsou umístěny v blízkosti centrálních městských částí, podél významných dopravních tep a do centrálních oblastí jednotlivých čtvrtí. Jedná se o polyfunkční oblasti s žádoucí podporou míchání funkcí, prioritou zůstává zachování vysoké kvality bydlení a klidného prostředí pro obyvatele.
- SX Smíšené obytné jiné**
Do těchto ploch je zařazena oblast historického centra města. Spolu s potvrzením polyfunkčního a centrálního charakteru oblasti je nutné historické jádro chránit a pečovat o něj jako o nenahraditelného nositele identity města.
- BU Bydlení všeobecné**
Tyto funkční plochy jsou určeny pro oblasti s výrazně obytným charakterem. Jedná se zpravidla o klidnější oblasti v návaznosti na smíšené obytné plochy. I když je zde v omezené míře umožněno míchání různých funkcí, prioritou zůstává zachování vysoké kvality bydlení a klidného prostředí pro obyvatele.
- OU Občanské vybavení všeobecné**
V územním plánu je navrženo rozproštění občanského vybavení téměř v celém zastavěném území města. Plochy s rozdílným způsobem využití mají nastavenou rozdílnou definici a připustnost občanské vybavenosti od centra k okrajům města. Tyto plochy tak slouží primárně pro ukotvení klíčových prvků občanského vybavení města.
- HU Smíšené výrobní všeobecné**
Smíšené výrobní všeobecné plochy jsou navrženy tak, aby umožnily propojení pracovních příležitostí s dalšími funkcemi, jako jsou administrativní činnosti, občanské vybavení a v omezené míře i obytná zástavba. Cílem je lepší integrace těchto oblastí do struktury města a podpora proměny části průmyslových zón na plochy vhodné pro rozvoj moderních pracovních příležitostí.



Vymezená území s podmínkou pořízení podrobnějších urbanistických dokumentací

Pro vybraná území budou stanoveny podmínky na pořízení územní studie, regulačního plánu nebo prvků regulačního plánu. V případě požadavků na územní studii nebo regulační plány bude územní plán obsahovat zadání těchto dokumentů. Při využití prvků regulačního plánu bude návrh detailnějších požadavků na území implementován přímo do územního plánu.

Rozvíjející se město

Nová koncepce územního plánu Českých Budějovic klade důraz na podporu polyfunkčních městských částí, kvalitního veřejného prostoru a na blízkost a dostupnost všech základních služeb a zařízení.

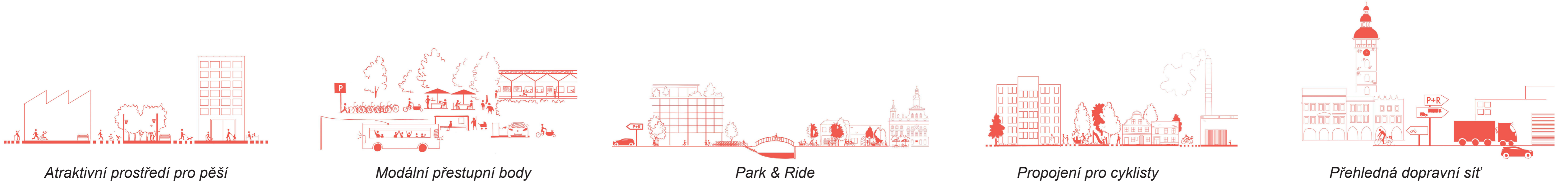
V celoměstském měřítku budeme řešit zejména vzájemné propojení jednotlivých čtvrtí (automobilovou dopravou, pěší a cyklo), jejich vazby zejména ve využívání občanské vybavenosti a pracovních příležitostí nebo také transformací území zasahující do více čtvrtí. Při práci bude klíčové pracovat a dále rozvíjet potenciál stávajících městských čtvrtí a vydefinovat priority v rámci transformačních lokalit.

Vzhledem k plánovanému nárůstu obyvatel o přibližně jednu třetinu je nutné důkladně prověřit kapacitu města. Bude třeba důkladně analyzovat kapacity ploch pro bydlení, pracovní příležitosti a veřejné služby a navrhnout taková řešení, aby infrastruktura a služby mohly uspokojit potřeby rostoucí populace. S nárůstem obyvatel města jdou ruku v ruce zvyšující se nároky na počet a pestrost pracovních míst. Koncepcí tak klade důraz na podporu vzniku a rozvoje pracovních ploch. Strategický rozvoj nových pracovních zón a transformace stávajících průmyslových areálů uvnitř města na smíšené čtvrti s integrací bydlení a různorodých ekonomických aktivit. Tím vzniknou nové pracovní příležitosti a zvýší se ekonomická vitalita města.

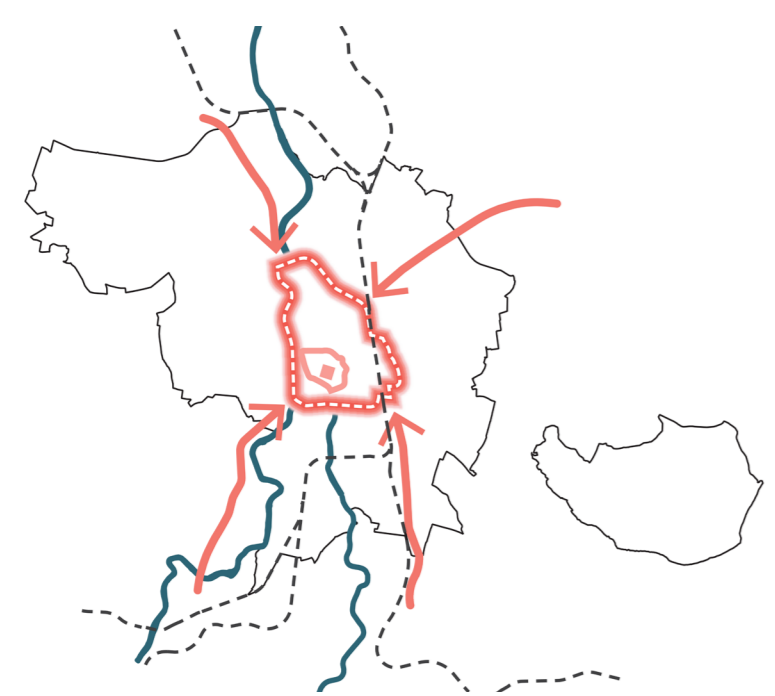
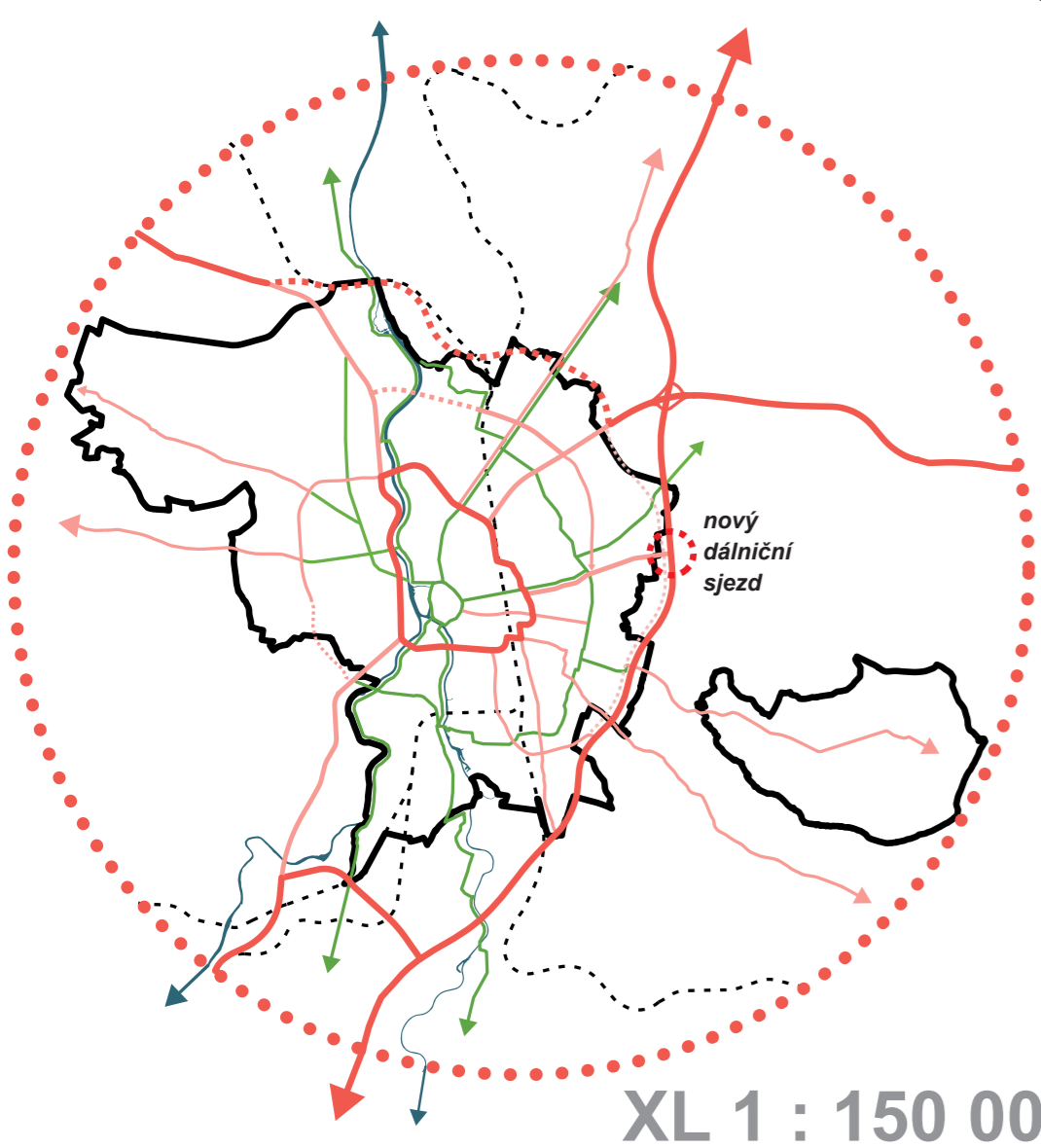
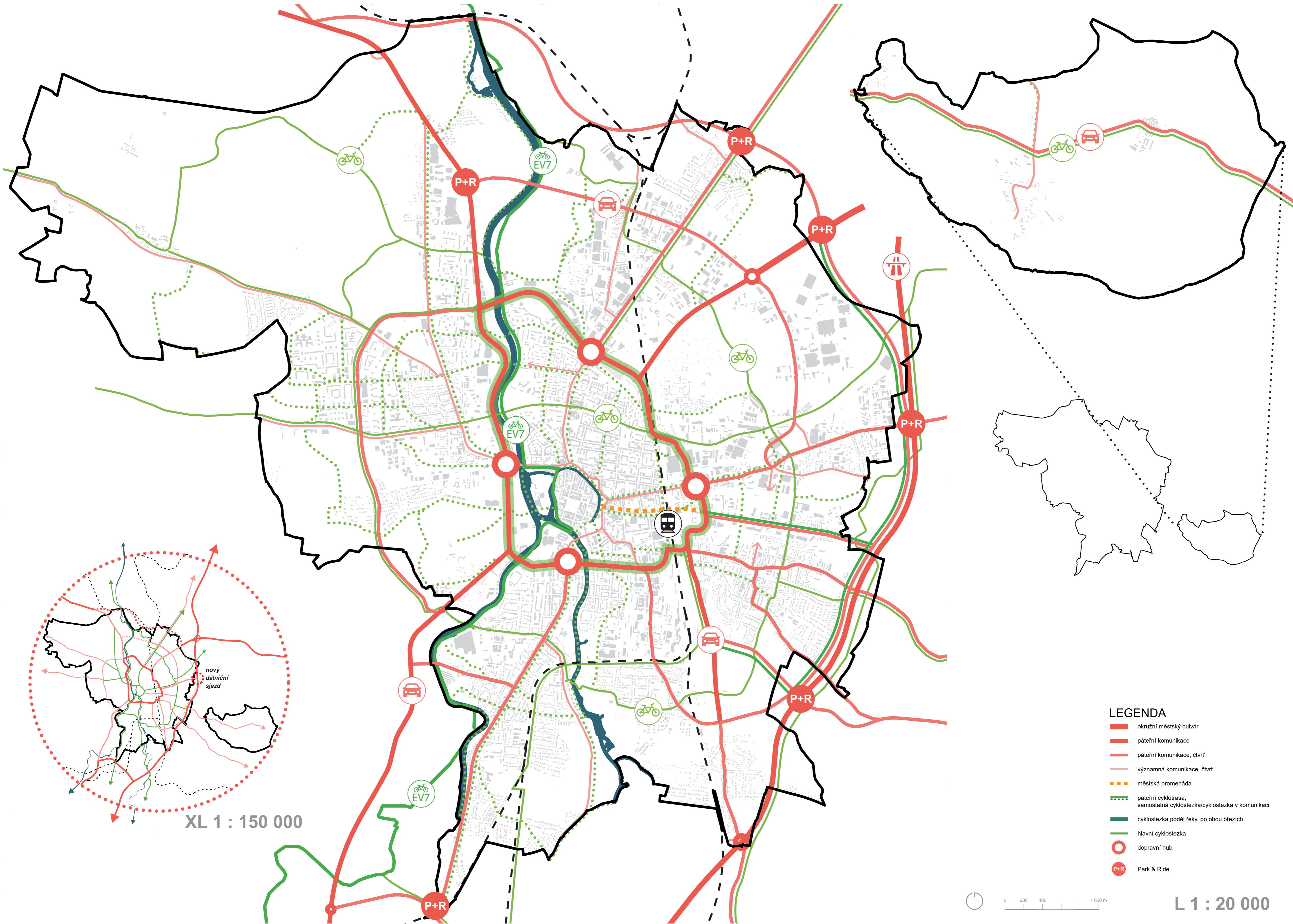
Kvalita čtvrtí je tak stěžejní pro zajištění každodenních potřeb obyvatel a základním stavebním kamenem, aby České Budějovice byly místem, kde se dobře žije po celý týden, po celý rok. Pro nastavení funkčního systému rozvoje města je nutné nejen znát potřeby a kapacity jednotlivých čtvrtí, ale i porozumět charakteristickým typům zástavby, které je utvářejí.

Pro každou čtvrť bude vytvořena její karta, která bude obsahovat základní požadavky nejenom ve vztahu k současnému stavu čtvrtě, ale i požadavky na zachování nebo zlepšení stavu. V rámci karty čtvrtě bude popsána i její základní prostorová regulace a požadavky na novou výstavbu.

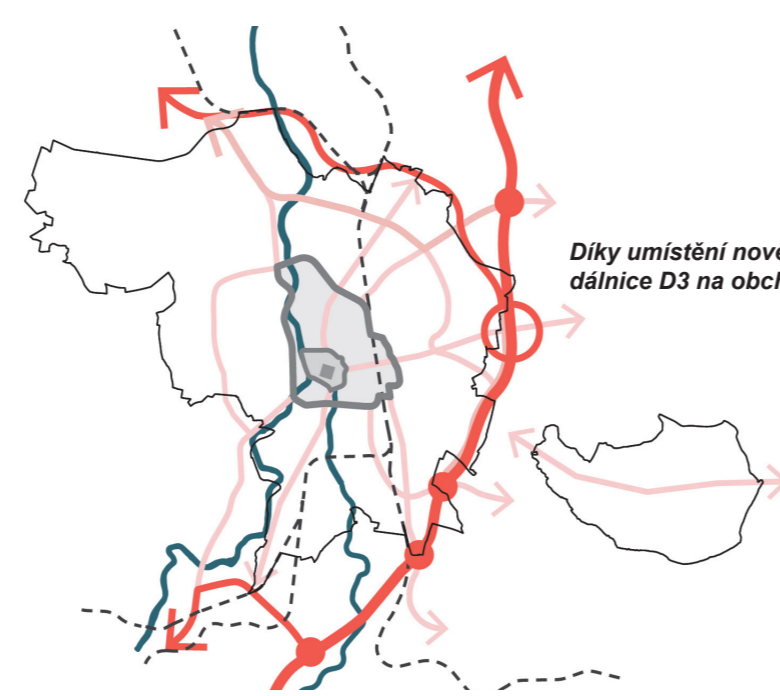
PROPOJENÉ CONNECTED ČESKÉ BUDĚJOVICE



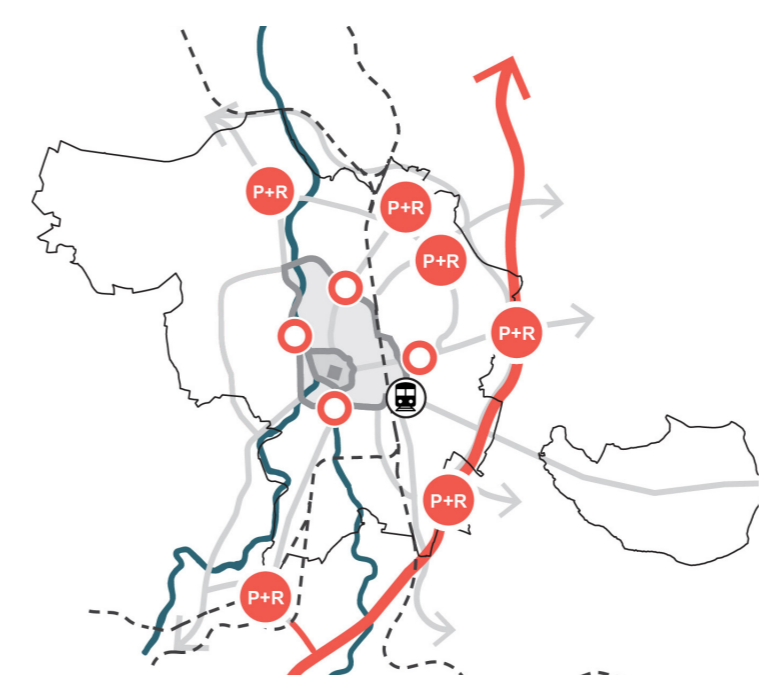
STRATEGIE MOBILITY



Okružní městský bulvár



Dálnice jako součást městského okruhu



Modální přestupní body

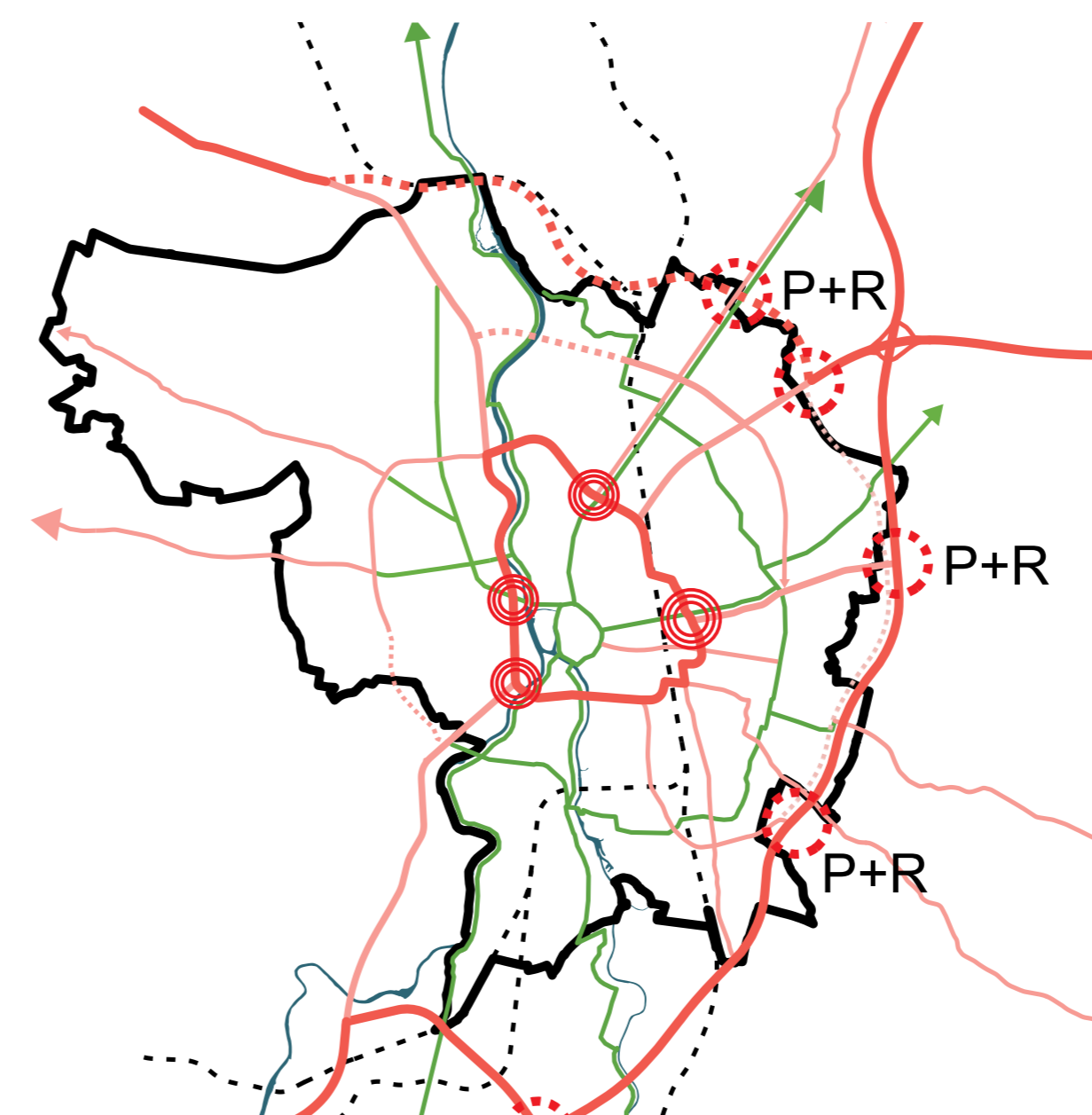


Síť pomalé dopravy (slow network)



Schéma veřejných prostranství (výřez) 1: 10 000

- Okružní městský bulvár**
Okružní městský bulvár tvoří jádro dopravního systému a vymezuje centrální část města. Propojuje hlavní městské oblasti a čtvrtě a představuje základní reálný pro dopravní infrastrukturu, ale také pro rozvoj zelené infrastruktury a širšího rozvoje města.
- Městská promenáda**
Městská promenáda v trase Lanovny třídy bude díky podchodu pod vlakovým nádražím prodloužena do ulice Víbeňská. Stavující spojnice historického jádra města s vlakovým nádražím se, s ohledem na plánovaný budoucí rozvoj, stane propojením starého a nového centra města.
- Páteřní třídy**
Radialy jsou hlavní dopravní spojnice mezi jádrem města, okrajovými částmi města a okolními obcemi. Většinou vedou ve stopě historických cest a nacházejí se tak podél nich centra jednotlivých čtvrtí. Radialy jsou napojeny na městskou okružní třídu. Jsou tak zásadní pro rozvoj veřejné dopravy.
- Páteřní zelené osy**
Jedná se zpravidla o hlavní ekologické koridory, které utvářejí spojení mezi přírodními a urbanistickými oblastmi. Jsou klíčovými součástmi systému zelené infrastruktury a veřejných prostranství.
- Důležitá zelená propojení**
Jedná se o klíčové prvky zelené infrastruktury a systému veřejných prostranství, které zajišťují ekologickou a funkční propojenost v městském prostředí. Umožňují snadný a příjemný přístup k parkům, veřejným zeleným plochám nebo do okolní krajiny. Jsou důležitým prvkem udržitelné mobility ve městě. Zelená propojení mohou být buď samostatné trasy (například cyklostezky, pěší stezky), nebo mohou zahrnovat integraci s veřejnými prostranství, jako jsou náměstí, promenády a zklidněné ulice.



Město krátkých vzdáleností

Koncepce dopravního řešení pro České Budějovice vychází z principu „15minutového města“. Základní potřeby obyvatel mohou být uspokojeny v rámci jejich čtvrti nebo sousední čtvrti, a to do 15 minut chůze od domova. Zároveň zohledňuje principy kvalitní dopravní obsluhy a dostupnosti. Obyvatelé se mohou snadno a rychle dopravit k vyšší občanské vybavenosti, jako jsou školy nebo nemocnice, prostřednictvím MHD či autem. Naším cílem je **město, kde je vše potřebné na dosah**. To zvyšuje kvalitu života, zlepšuje zdraví obyvatel a snižuje ekologickou stopu.

Klíčem k dosažení těchto cílů je **efektivní dopravní infrastruktura**. České Budějovice již desítky let budují základní dopravní skelet, který se postupně realizuje. Nová koncepce územního plánu **potvrzuje důležitost strategických koridorů** a zaměřuje se na využití jejich maximálního potenciálu. Důležité bude iniciovat **posílení tangenciálních propojení** s cílem ulehčit radiálním komunikacím, které jsou důležité pro vedení veřejné dopravy a život lokálních center.

Dopravní skelet města musí být navržen tak, aby zajišťoval snadnou dostupnost a **propojenost všech částí města**. To zahrnuje hustou síť ulic a cest, které umožňují rychlý a bezpečný pohyb po městě. Efektivní propojení čtvrtí a lokalit je klíčové pro to, aby obyvatelé mohli snadno dosáhnout všech služeb a zařízení. Navrhujeme přechod k různým dopravním modalitám, které jsou šetrné k životnímu prostředí. Naši snahou bude navrhnout **robustní systém cyklostezek, pěších tras** a iniciovat rozvoj veřejné dopravy tak, aby byla rychlá, spolehlivá a pohodlná.

V měřítku řešení konkrétní čtvrtě budeme podrobněji rozpracovávat záměry uvedené na vyšší úrovni plánování a navrhovat **dopravní řešení přizpůsobené dané lokalitě**. Ve vztahu k vytváření vhodného prostředí pro pěší a cyklisty bude územní plán v podrobnosti čtvrti definovat i základní požadavky na utváření, resp. uspořádání veřejných prostranství.

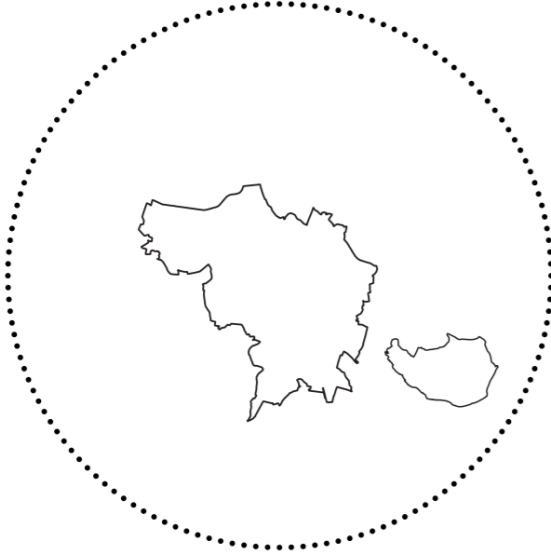
V případě požadavků na územní studie nebo regulační plány bude územní plán obsahovat zadání těchto dokumentů, ve kterých se přímo stanoví konkrétní požadavky na podrobné řešení dopravní infrastruktury, resp. požadavků vztahovaných k principům města krátkých vzdáleností.

Chceme:

- odvést zbytnou dopravu z tradičních městských tříd a na nich upřednostnit veřejnou dopravu a aktivní mobilitu
- odvést dopravu z vnitřních komunikací na dálnici, abychom získali více volné kapacity pro rozvoj východní části města
- lépe propojit regionální a městskou veřejnou dopravu, stejně jako vylepšit poslední míli cesty
- nabídnout atraktivní „zelené koridory“ ochráněné od nadměrných intenzí dopravy

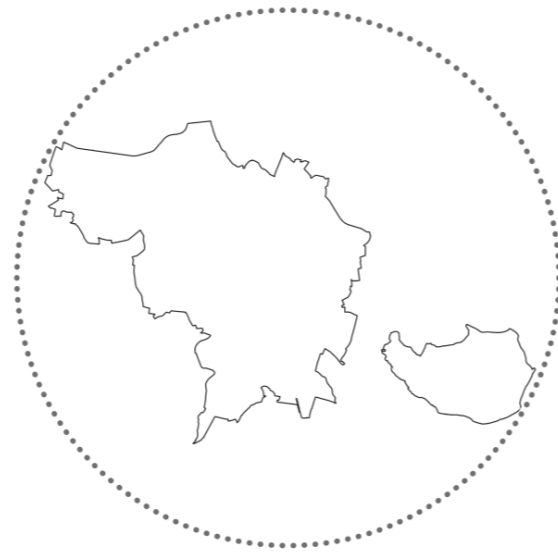
PLÁNOVANÉ PLANNED ČESKÉ BUDĚJOVICE

XL



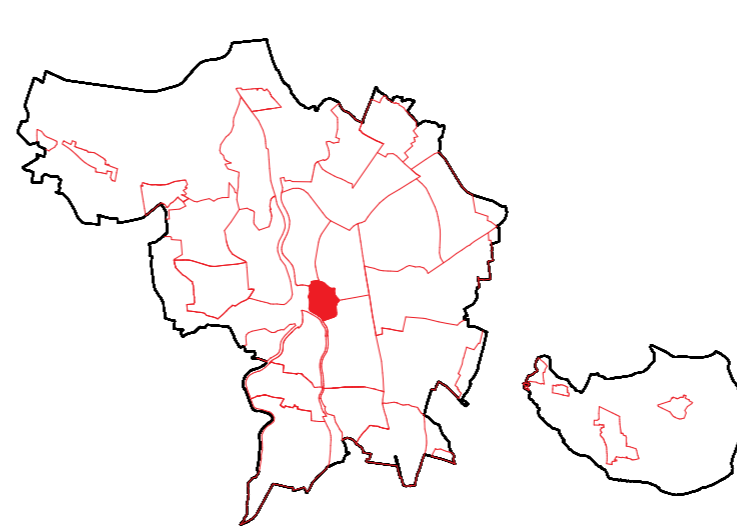
Na České Budějovice se díváme z perspektivy regionu v největším měřítku (eXtra Large). Cílem je navrhnout, jakou roli může a má město v rámci regionu převzít. České Budějovice nejsou izolovaným městem, ale jsou pevně propojeny se svým okolím.

L



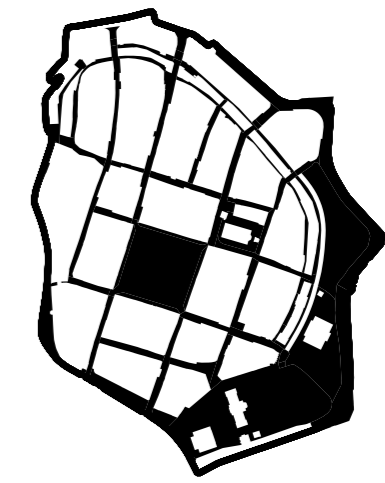
Na druhé úrovni měřítka (Large) definujeme různé ambice města. Tyto ambice tvoří základní koncepci rozvoje a reagují na aktuální výzvy a vize města. Taktéž nám dávají základní rámec pro návrh vizí jednotlivých čtvrtí města. Každá ambice je doplněna grafickým konceptem, který vizualizuje její principy použitý v územním plánu.

M



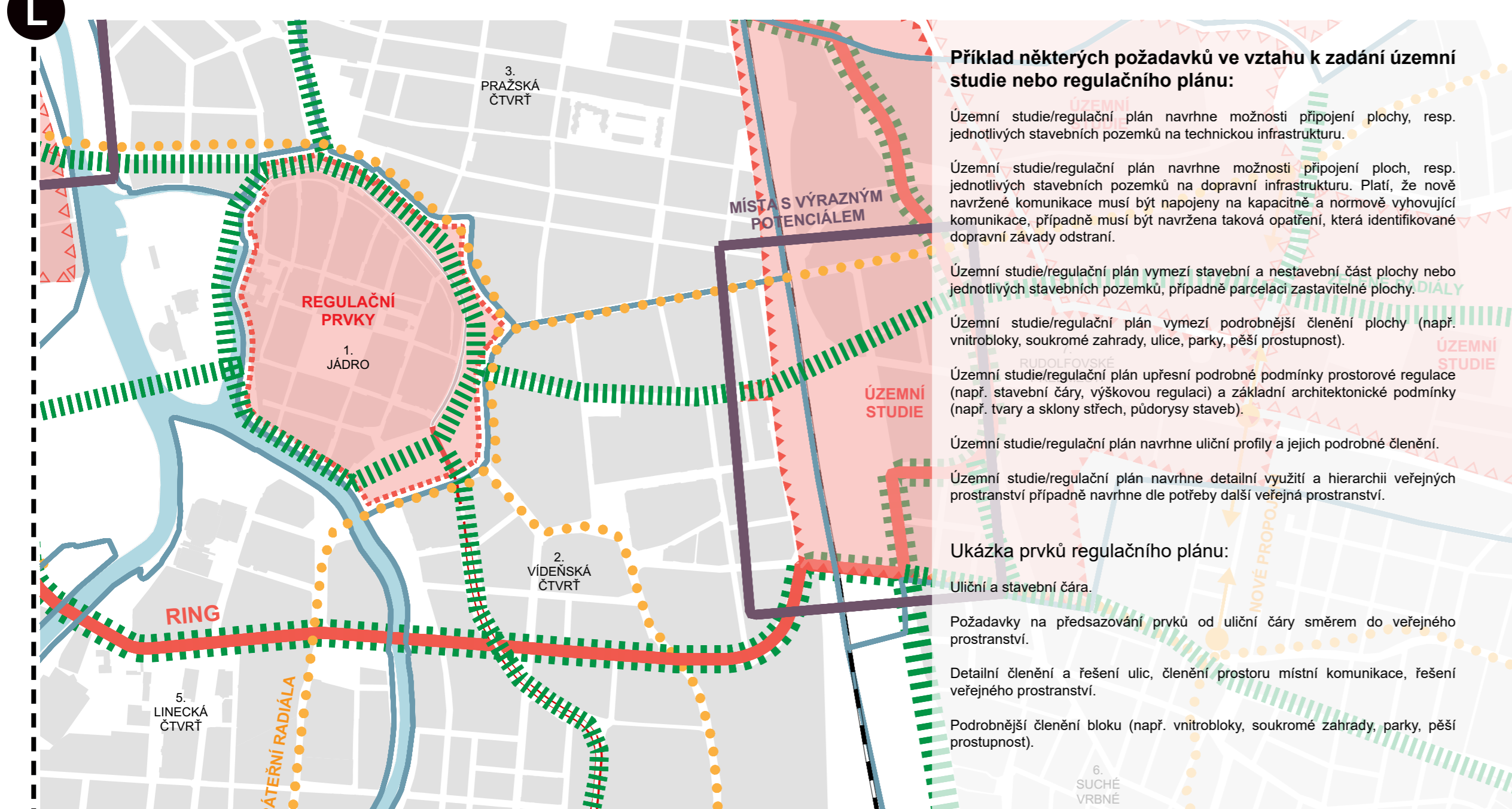
Ve středním měřítku (Medium) převládáme tyto ambice do konkrétních vizí pro každou čtvrt. Každá čtvrt má své specifické charakteristiky, které tvoří základy pro rozvojovou vizi.

S

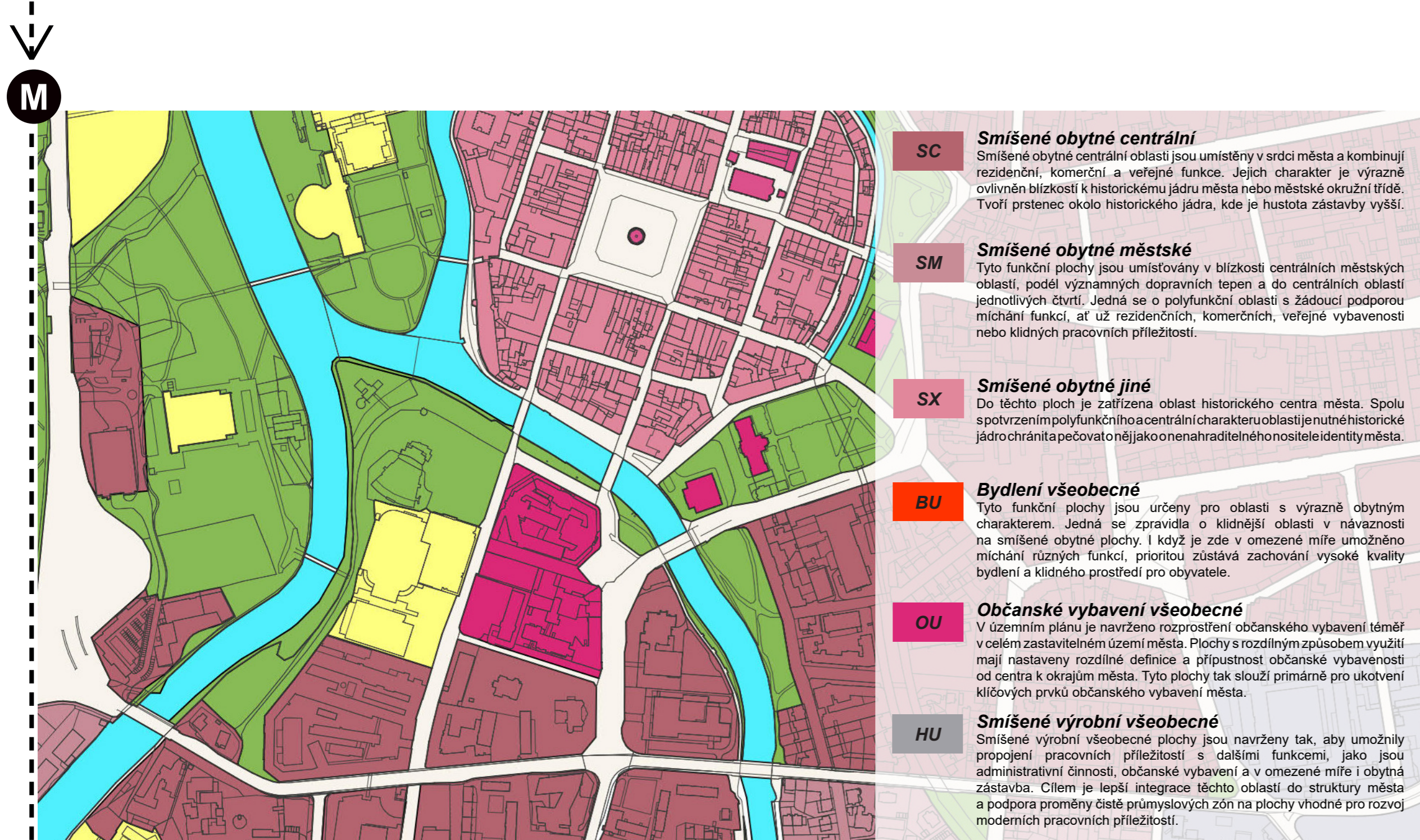


Na nejmenší úrovni měřítka (Small) navrhujeme, na jakém konkrétním a pro město strategickém místě lze ve větším detailu ambice s jejich principy a vize rozvoje čtvrti rozpracovat. Toto malé měřítko je zásadní pro ověření jejich proveditelnosti, reálnosti a funkčnosti. Součástí územního plánu proto jsou i zadání územních studií a regulačních plánů.

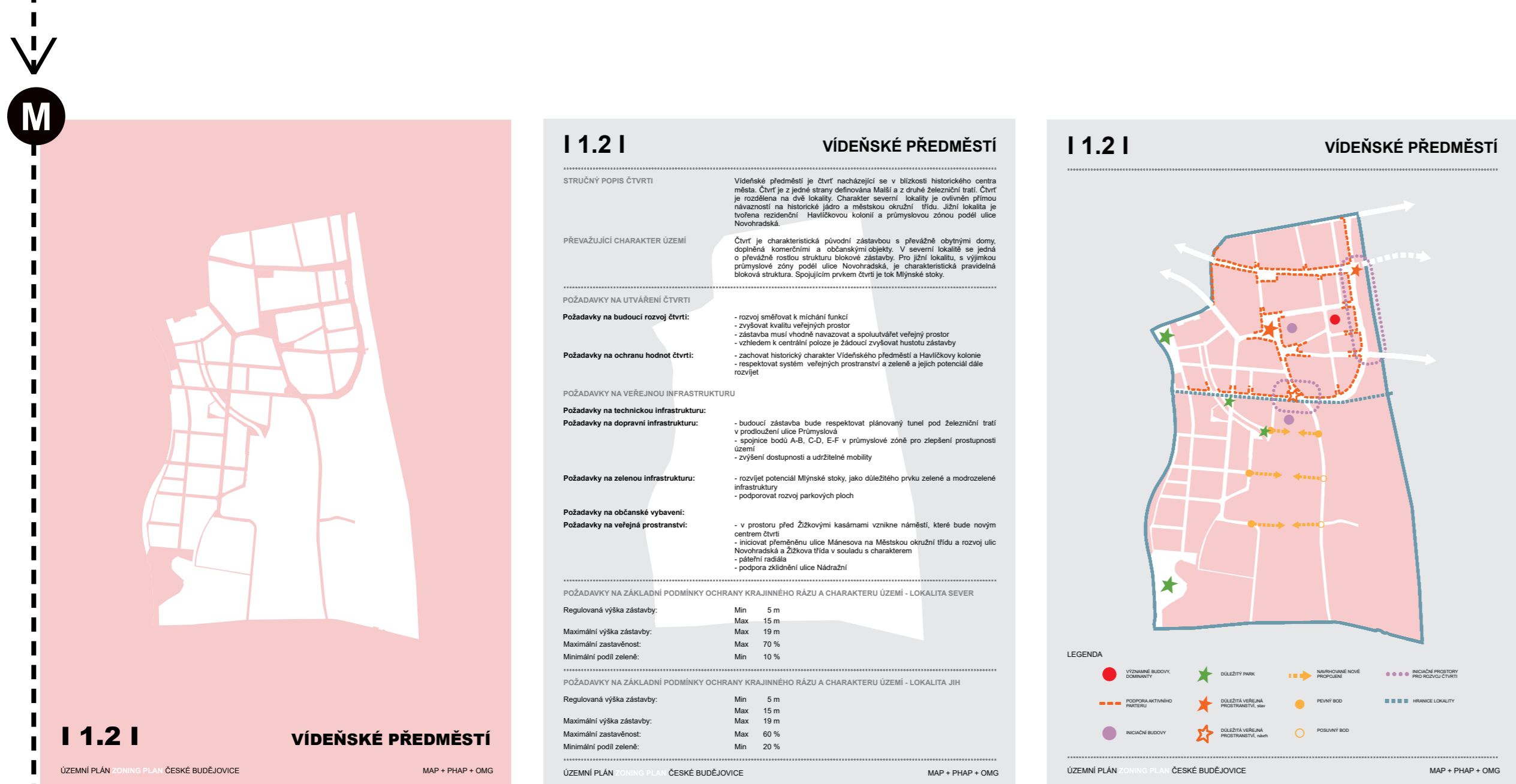
PRINCIP POUŽÍVÁNÍ PLÁNU



Výřez z výkresu čtvrti 1:10 000

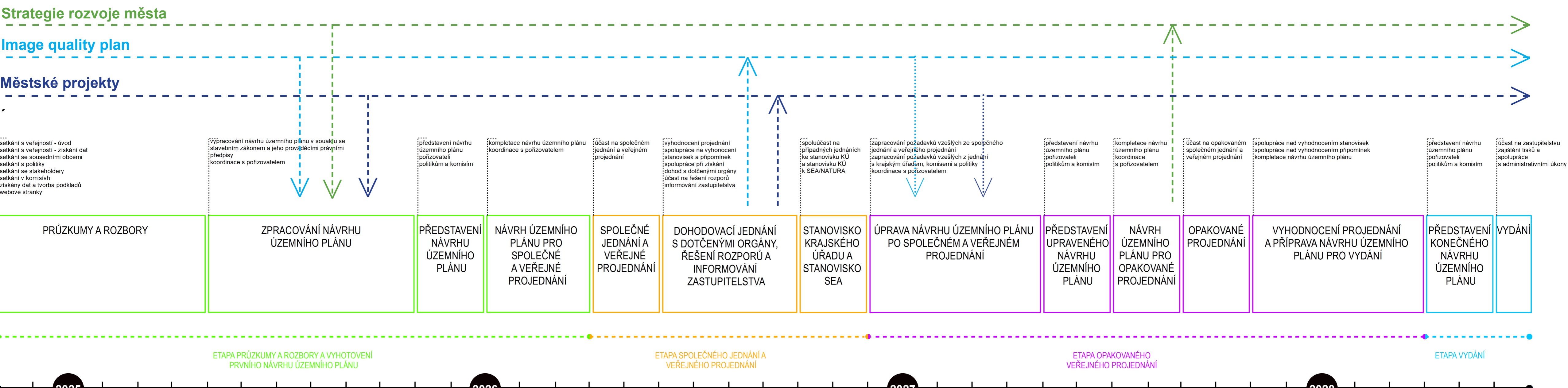
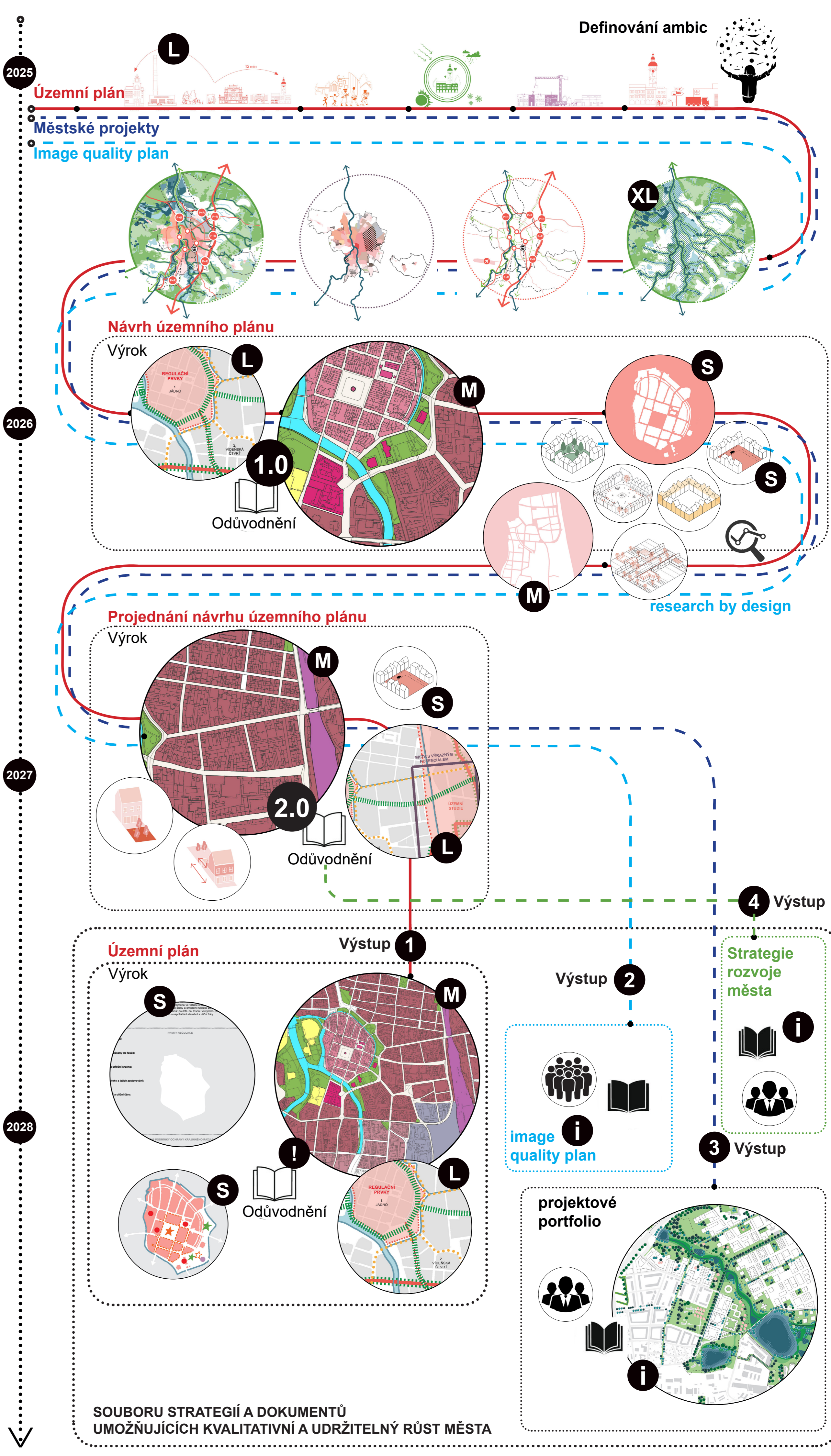


Výřez z hlavního výkresu 1:5 000



Podmínky pro plochy, ve kterých je rozhodování o změnách v území podmíněno zpracováním územní studie nebo regulačního plánu a definování částí územního plánu s regulačními prvky.

PROCES A WORKFLOW



D

ÚZEMNÍ PLÁN ZONING PLAN ČESKÉ BUDĚJOVICE

MAP + PHAP + OMG